

P epotená vozidla:

1x - osobní vozidlo

2x - nákladní vozidlo

3x - nákladní souprava

2 osobní = 1 nákladní vozidlo

Statistika odráží rychlost vozidel ve dvou různých úsecích T0 a T5 před zaížením. Do statistiky jsou zahrnuta všechna vozidla (p ekra ující i nep ekra ující rychlost).

úsek T0 - vozidlo se nachází v blízkosti detekce před zaížením (cca do 10 m od zaížení)

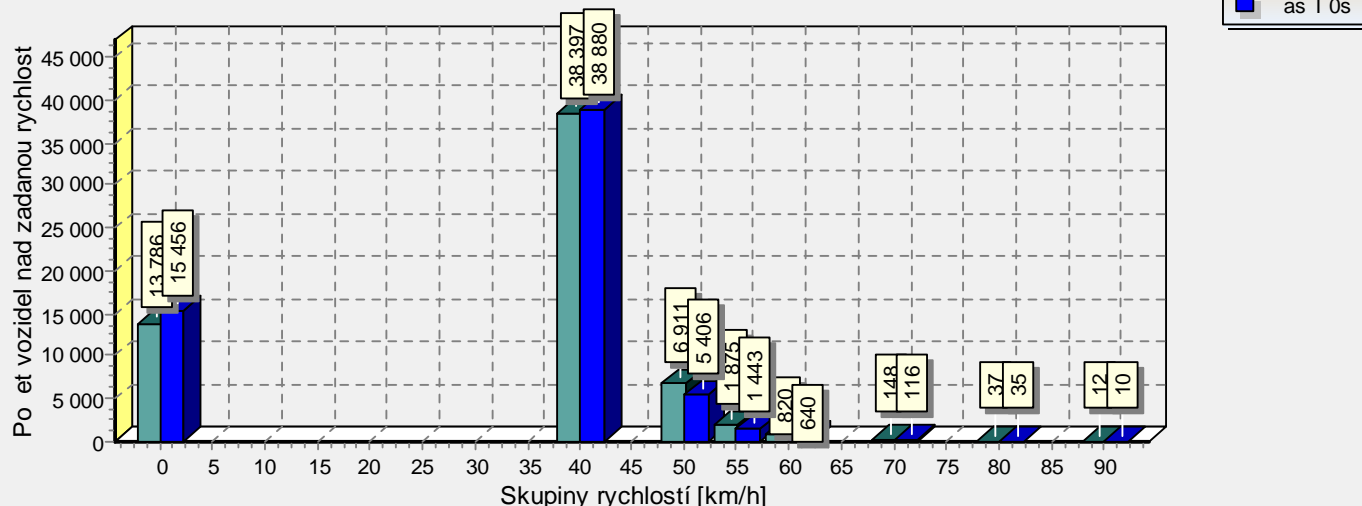
úsek T5 - vozidlo se nachází ve viditelné vzdálenosti před zaížením (cca 50 až 70 m od zaížení) a do blízkosti zaížení se dopraví přibližně za 5 sekund.

Celkový počet vozidel jedoucích v směru k zaížení bez ohledu na jejich velikost je **61986**Celkový počet vozidel jedoucích v směru k zaížení s ohledem na velikost (tzv. p epotená vozidla) je **71708**Průměrná rychlost vozidel jedoucích v jízdním pruhu je **43.9 km/h**Průměrný rozstup mezi vozidly je **42.0** sekund, což odpovídá vzdálenosti cca **511.9 m****TABULKA POČTU VOZIDEL V ZÁVISLOSTI NA RYCHLOSTI V ÚSEKCH T0 a T5**

RYCHLOST [km/h]	POČTY VOZIDEL		SNÍŽENÍ POČTU O	POČET VOZIDEL [%]		RELATIVNÍ ZMĚNA [%]
	5 s před zaížením	0 s před zaížením		5 s před zaížením	0 s před zaížením	
0 až 40	13786	15456	-1670	22.2	24.9	12.1
40.1 až 50	38397	38880	-483	61.9	62.7	1.3
50.1 až 55	6911	5406	1505	11.1	8.7	-21.8
55.1 až 60	1875	1443	432	3.0	2.3	-23.0
60.1 až 70	820	640	180	1.3	1.0	-22.0
70.1 až 80	148	116	32	0.2	0.2	-21.6
80.1 až 90	37	35	2	0.1	0.1	-5.4
90.1 a více	12	10	2	0.0	0.0	-16.7

VÝKLAD STATISTIKY:Ve vzdálenosti cca 70 m (úsek T-5s) před zaížením jelo v rozmezí rychlostí **60.1 až 70 km/h 820 vozidel.**Ve vzdálenosti cca 10 m (úsek T0s) před zaížením jelo v rozmezí rychlostí **60.1 až 70 km/h 640 vozidel.**Celkem zpomalilo před zaížením v rozmezí rychlostí **60.1 až 70 km/h 180 vozidel, tj. snížení o 22.0 %**

Graf rychlosti osobních, nákladních vozidel a souprav před zaížením v úsecích T0s a T-5s za období od 01.04.17 00:00 do 30.04.17 23:59



STATISTIKA ZMĚN RYCHLOSTÍ VOZIDEL PŘED ZÁŘEZENÍM

Statistika pouze odráží změny rychlosti před zářezem (zjistíme jak vozidla brzdí i zrychlují před zářezem). Do statistiky jsou započtena pouze vozidla, která překročila povolený limit rychlosti kdykoliv před (tj. v úseku T-5s až T 0s) zářezem.

Limit rychlosti 50 km/h**CHOVÁNÍ VOZIDEL PŘEKROUJÍCÍ POVOLENOU RYCHLOST PŘED ZÁŘEZENÍM****98.2% tj. 12893** vozidel překročí pov. rychlost v úseku T-5 s před zářezem z celkového počtu **13125****76.6% tj. 10054** vozidel překročí pov. rychlost v úseku T 0 s, tj. došlo ke snížení o **21.6% tj. 2839****69.2% tj. 9087** vozidel nemají žádnou a nebo minimální změnu rychlosti (do 2 km/h) před zářezem**28.8% tj. 3780** vozidel před zářezem zpomalí v průměru o **2.4 km/h****2.0% tj. 258** vozidel před zářezem zrychlí v průměru o **7.5 km/h**

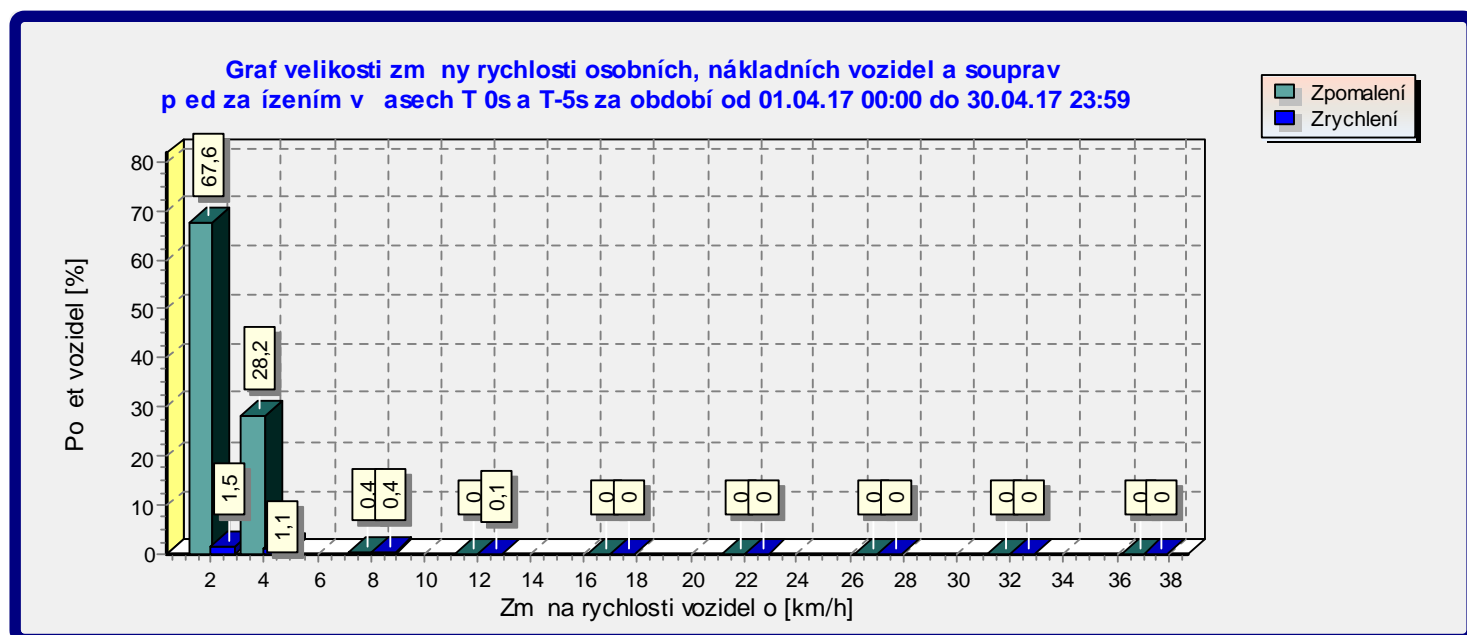
ZMĚNA RYCHLOSTI [km/h]	ZPOMALENÍ		ZRYCHLENÍ	
	počet	[%]	počet	[%]
0 až 1.9	8879	67.6	208	1.6
2 až 5.9	3706	28.2	149	1.1
6 až 9.9	59	0.4	65	0.5
10 až 14.9	11	0.1	17	0.1
15 až 19.9	1	0.0	8	0.1
20 až 24.9	2	0.0	1	0.0
25 až 29.9	1	0.0	5	0.0
30 až 34.9	0	0.0	3	0.0
35 a více	0	0.0	10	0.1

VÝKLAD STATISTIKY:

Statistika zobrazuje změny rychlosti před zářezem, jinými slovy zjistíme jak moc vozidla brzdí i zrychlují. Nejistíme se z jaké povolené rychlosti zpomalují i zrychlují, zjistíme se jen velikost změny rychlosti. Z grafu je možné také vyčíst jaký počet vozidel zrychluje před zářezem.

U semaforu k tomuto jevu dochází v důsledku toho, že řidič ještě chce stihnout přejet na zelenou. Limit pov. rychlosti semaforu bývá vyšší cca o 5 km/h tudíž umožňuje přejet vozidel lehce překročících rychlost.

U ukazatele rychlosti, to je způsobeno tím, že řidič jedoucí pomaleji než je pov. rychlost, zjistí tuto skutečnost, a proto zrychluje na povolený limit. Proto zrychluje i lehce nad povolený limit a je tedy zahrnut do statistiky vozidel překročících pov. rychlost.

0.4% tj. 59 vozidel zpomalí před ukazatelem v rozmezí rychlosti **6 až 9.9 km/h**.**0.5% tj. 65** vozidel zrychlí před ukazatelem v rozmezí rychlosti **6 až 9.9 km/h**.

Lokalita: **Ruda 2**Perioda: **1.5.2017 0:00 - 31.5.2017 23:59**
**STATISTIKA
PO TU VOZIDEL**
MALÁ VELKÁ CELKEM

**STATISTIKA P EKRO ENÍ
POVOLENÉ RYCHLOSTI
50 km/h**

ve sm ru k m ícímu za ízení

v protism ru od m . za ízení

v obou sm rech

56066	7392	63458
62441	11061	73502
118507	18453	136960

24.9%	15819 vozidel p ekro ilo rychlost
x	x vozidel p ekro ilo rychlost
x	x vozidel p ekro ilo rychlost

STATISTIKA PO TU VOZIDEL A KATEGORIÍCH PO DNECH

DEN V TÝDNU A DATUM	PO ET VOZIDEL VE SM RU				PO ET VOZIDEL V PROTISM RU				VOZIDEL CELKEM
	osobní	dodávky	nákladní	souprava	osobní	dodávky	nákladní	souprava	
Po 1. 5. 2017	1021	21	34	12	1181	37	63	31	2400
Út 2. 5. 2017	3638	262	668	377	1547	180	205	89	6966
St 3. 5. 2017	1970	90	195	74	1713	207	262	147	4658
t 4. 5. 2017	1852	98	169	79	1795	233	312	124	4662
Pá 5. 5. 2017	2011	88	150	60	4641	405	583	269	8207
So 6. 5. 2017	1417	26	28	9	1521	84	109	51	3245
Ne 7. 5. 2017	1300	26	17	3	1284	64	68	20	2782
Po 8. 5. 2017	1008	13	35	20	1315	67	82	51	2591
Út 9. 5. 2017	2007	128	337	168	1838	256	355	186	5275
St 10. 5. 2017	1765	72	151	80	1915	240	306	152	4681
t 11. 5. 2017	1842	72	165	81	1927	233	313	126	4759
Pá 12. 5. 2017	1984	75	165	74	2024	231	327	164	5044
So 13. 5. 2017	1394	29	31	11	1967	158	250	145	3985
Ne 14. 5. 2017	1191	14	26	7	1396	46	76	38	2794
Po 15. 5. 2017	1890	111	236	127	1662	220	281	105	4632
Út 16. 5. 2017	1734	89	204	98	1900	265	287	215	4792
St 17. 5. 2017	1731	81	164	78	1739	182	256	141	4372
t 18. 5. 2017	1747	54	139	88	1821	190	288	169	4496
Pá 19. 5. 2017	1926	54	118	94	2015	205	266	145	4823
So 20. 5. 2017	1417	26	37	6	1470	98	106	34	3194
Ne 21. 5. 2017	1184	11	33	9	1407	63	81	19	2807
Po 22. 5. 2017	1681	73	192	106	1657	175	254	133	4271
Út 23. 5. 2017	1772	91	230	132	1692	205	287	156	4565
St 24. 5. 2017	1633	80	163	86	1696	281	272	112	4323
t 25. 5. 2017	1764	73	171	82	3130	355	458	259	6292
Pá 26. 5. 2017	1905	59	116	87	1963	203	245	146	4724
So 27. 5. 2017	1506	12	36	8	1599	50	74	32	3317
Ne 28. 5. 2017	1542	15	41	15	1700	35	51	31	3430
Po 29. 5. 2017	2138	89	276	244	1602	180	208	129	4866
Út 30. 5. 2017	1684	79	160	93	1598	174	247	132	4167
St 31. 5. 2017	2292	109	285	212	2170	234	351	187	5840

P epotená vozidla:

1x - osobní vozidlo

2x - nákladní vozidlo

3x - nákladní souprava

2 osobní = 1 nákladní vozidlo

Statistika odráží rychlost vozidel ve dvou rychlostních pásích T0 a T5 před zaížením. Do statistiky jsou zahrnuta všechna vozidla (p ekra ující i nep ekra ující rychlost).

as T0 - vozidlo se nachází v blízkosti detekce před zaížením (cca do 10 m od zaížení)

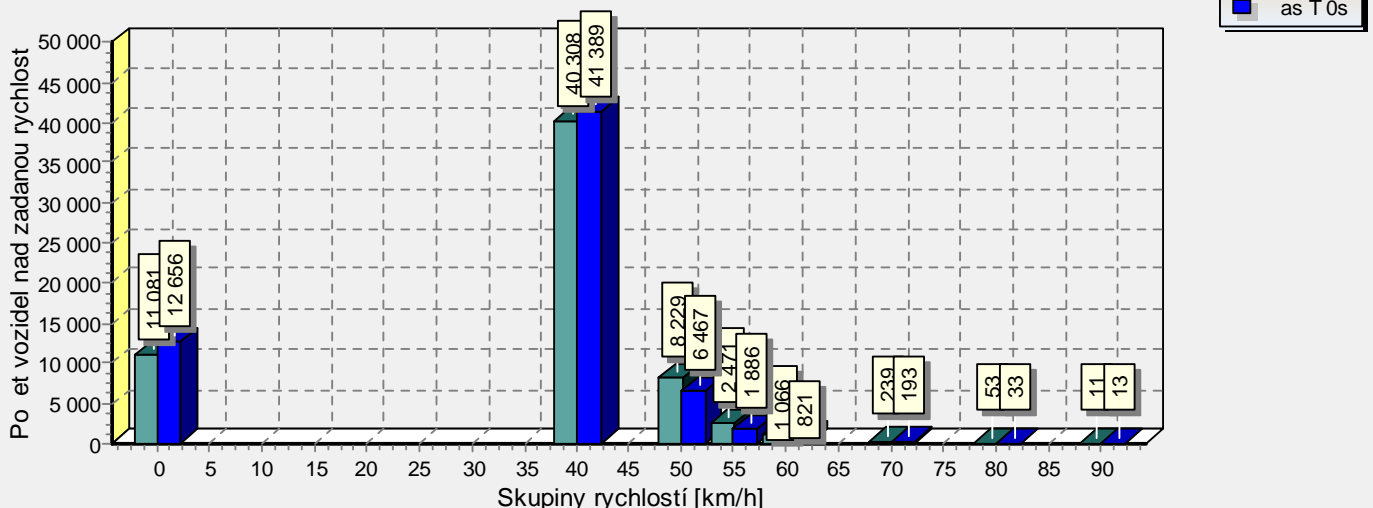
as T5 - vozidlo se nachází ve viditelné vzdálenosti před zaížením (cca 50 až 70 m od zaížení) a do blízkosti zaížení se dopraví přibližně za 5 sekund.

Celkový počet vozidel jedoucích ve směru k zaížení bez ohledu na jejich velikost je **63458**Celkový počet vozidel jedoucích ve směru k zaížení s ohledem na velikost (tzv. p epotená vozidla) je **74530**Průměrná rychlost vozidel jedoucích v jízdním pruhu je **44.8 km/h**Průměrný rozestup mezi vozidly je **42.2** sekund, což odpovídá vzdálenosti cca **525.3 m****TABULKA POČTU VOZIDEL V ZÁVISLOSTI NA RYCHLOSTI V PÁSECH T0 a T5**

RYCHLOST [km/h]	POČTY VOZIDEL		SNÍŽENÍ POČTU O	POČET VOZIDEL [%]		RELATIVNÍ ZMĚNA [%]
	5 s před zaíz.	0 s před zaíz.		5 s před zaíz.	0 s před zaíz.	
0 až 40	11081	12656	-1575	17.5	19.9	14.2
40.1 až 50	40308	41389	-1081	63.5	65.2	2.7
50.1 až 55	8229	6467	1762	13.0	10.2	-21.4
55.1 až 60	2471	1886	585	3.9	3.0	-23.7
60.1 až 70	1066	821	245	1.7	1.3	-23.0
70.1 až 80	239	193	46	0.4	0.3	-19.2
80.1 až 90	53	33	20	0.1	0.1	-37.7
90.1 a více	11	13	-2	0.0	0.0	18.2

VÝKLAD STATISTIKY:Ve vzdálenosti cca 70 m (pásek T-5s) před zaížením jelo v rozmezí rychlostí **60.1 až 70 km/h 1066 vozidel.**Ve vzdálenosti cca 10 m (pásek T0s) před zaížením jelo v rozmezí rychlostí **60.1 až 70 km/h 821 vozidel.**Celkem zpomalilo před zaížením v rozmezí rychlostí **60.1 až 70 km/h 245 vozidel, tj. snížení o 23.0 %**

Graf rychlosti osobních, nákladních vozidel a souprav před zaížením v pásích T0s a T-5s za období od 01.05.17 00:00 do 31.05.17 23:59



STATISTIKA ZMĚN RYCHLOSTÍ VOZIDEL PŘED ZAŘÍZENÍM

Statistika pouze odráží změny rychlosti před zařazením (zjistíme jak vozidla brzdí i zrychlují před zařazením). Do statistiky jsou započtena pouze vozidla, která překročila povolený limit rychlosti kdykoliv před (tj. v úseku T-5s až T 0s) zařazením.

Limit rychlosti 50 km/h**CHOVÁNÍ VOZIDEL PŘEKROUJÍCÍ POVOLENOU RYCHLOST PŘED ZAŘÍZENÍM****98.2% tj. 15528** vozidel překročí pov. rychlost v úseku T-5 s před zař. z celkového počtu **15819****77.0% tj. 12183** vozidel překročí pov. rychlost v úseku T 0 s, tj. došlo ke snížení o **21.1% tj. 3345****64.9% tj. 10271** vozidel nemají žádnou a nebo minimální změnu rychlosti (do 2 km/h) před zařazením**32.8% tj. 5182** vozidel před zařazením zpomalí v průměru o **2.5 km/h****2.3% tj. 366** vozidel před zařazením zrychlí v průměru o **6.9 km/h**

ZMĚNA RYCHLOSTI [km/h]	ZPOMALENÍ		ZRYCHLENÍ	
	počet	[%]	počet	[%]
0 až 1.9	10044	63.5	227	1.4
2 až 5.9	5060	32.0	216	1.4
6 až 9.9	107	0.7	84	0.5
10 až 14.9	11	0.1	32	0.2
15 až 19.9	2	0.0	11	0.1
20 až 24.9	2	0.0	5	0.0
25 až 29.9	0	0.0	7	0.0
30 až 34.9	0	0.0	3	0.0
35 a více	0	0.0	8	0.1

VÝKLAD STATISTIKY:

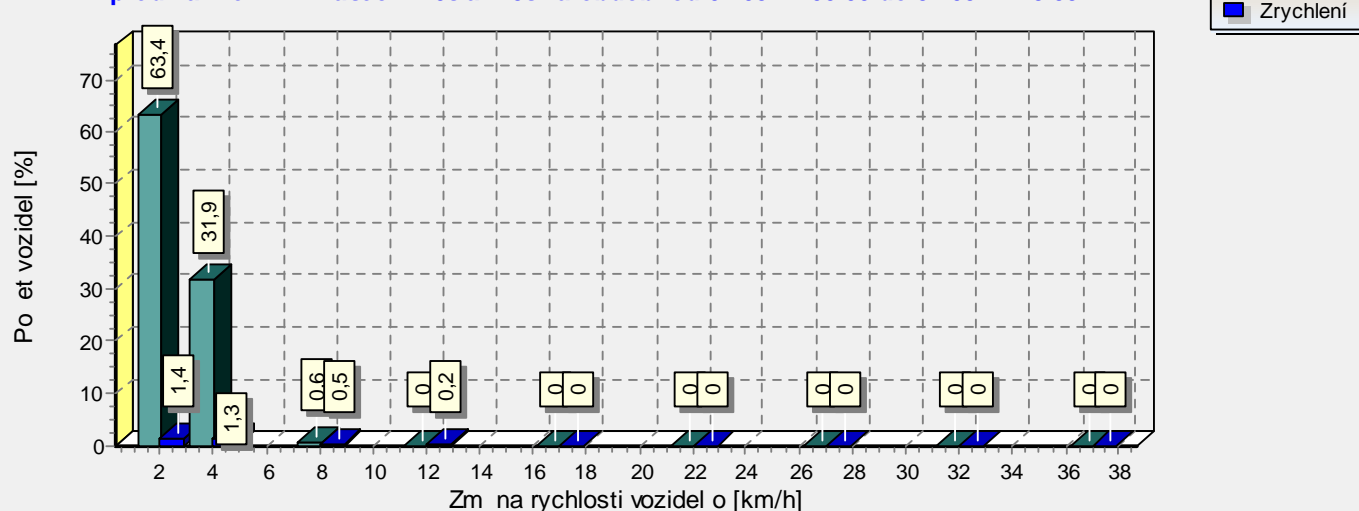
Statistika zobrazuje změny rychlosti před zařazením, jinými slovy zjistíme jak moc vozidla brzdí i zrychlují. Nejistíme se z jaké povodní rychlosti zpomalují i zrychlují, zjistíme se jen velikost změny rychlosti. Z grafu je možné také vyčíst jaký počet vozidel zrychluje před zařazením.

U semaforu k tomuto jevu dochází v důsledku toho, že řidič ještě chce stihnout přejezd na zelenou. Limit pov. rychlosti semaforu bývá vyšší cca o 5 km/h tudíž umožňuje přejezd vozidel lehce překračující rychlost.

U ukazatele rychlosti, to je způsobeno tím, že řidič jedoucí pomaleji než je pov. rychlost, zjistí tuto skutečnost, a proto zrychluje na povolený limit. Proto zrychluje i lehce nad povolený limit a je tedy zahrnut do statistiky vozidel překračující pov. rychlost.

0.7% tj. 107 vozidel zpomalí před ukazatelem v rozmezí rychlosti **6 až 9.9 km/h**.**0.5% tj. 84** vozidel zrychlí před ukazatelem v rozmezí rychlosti **6 až 9.9 km/h**.

Graf velikosti změny rychlosti osobních, nákladních vozidel a souprav před zařazením v úsecích T 0s a T-5s za období od 01.05.17 00:00 do 31.05.17 23:59



P epotená vozidla:

1x - osobní vozidlo

2x - nákladní vozidlo

3x - nákladní souprava

2 osobní = 1 nákladní vozidlo

Statistika odráží rychlost vozidel ve dvou rychlostních pásích T0 a T5 před zaížením. Do statistiky jsou zahrnuta všechna vozidla (p ekra ující i nep ekra ující rychlost).

as T0 - vozidlo se nachází v blízkosti detekce před zaížením (cca do 10 m od zaížení)

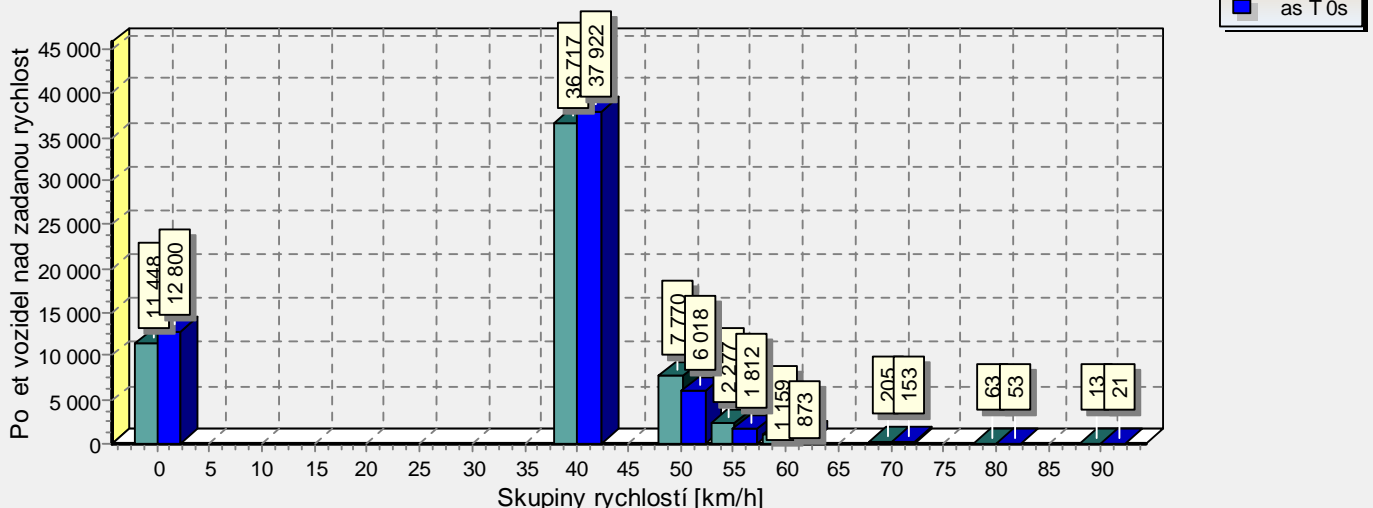
as T5 - vozidlo se nachází ve viditelné vzdálenosti před zaížením (cca 50 až 70 m od zaížení) a do blízkosti zaížení se dopraví přibližně za 5 sekund.

Celkový počet vozidel jedoucích ve směru k zaížení bez ohledu na jejich velikost je **59652**Celkový počet vozidel jedoucích ve směru k zaížení s ohledem na velikost (tzv. p epotená vozidla) je **68536**Průměrná rychlost vozidel jedoucích v jízdním pruhu je **44.6 km/h**Průměrný rozestup mezi vozidly je **43.2** sekund, což odpovídá vzdálenosti cca **535.5 m****TABULKA POČTU VOZIDEL V ZÁVISLOSTI NA RYCHLOSTI V PÁSECH T0 a T5**

RYCHLOST [km/h]	POČTY VOZIDEL		SNÍŽENÍ POČTU O	POČET VOZIDEL [%]		RELATIVNÍ ZMĚNA [%]
	5 s před zaížením	0 s před zaížením		5 s před zaížením	0 s před zaížením	
0 až 40	11448	12800	-1352	19.2	21.5	11.8
40.1 až 50	36717	37922	-1205	61.6	63.6	3.3
50.1 až 55	7770	6018	1752	13.0	10.1	-22.5
55.1 až 60	2277	1812	465	3.8	3.0	-20.4
60.1 až 70	1159	873	286	1.9	1.5	-24.7
70.1 až 80	205	153	52	0.3	0.3	-25.4
80.1 až 90	63	53	10	0.1	0.1	-15.9
90.1 a více	13	21	-8	0.0	0.0	61.5

VÝKLAD STATISTIKY:Ve vzdálenosti cca 70 m (v pásech T-5s) před zaížením jelo v rozmezí rychlostí **60.1 až 70 km/h 1159 vozidel.**Ve vzdálenosti cca 10 m (v pásech T0s) před zaížením jelo v rozmezí rychlostí **60.1 až 70 km/h 873 vozidel.**Celkem zpomalilo před zaížením v rozmezí rychlostí **60.1 až 70 km/h 286 vozidel, tj. snížení o 24.7 %**

Graf rychlosti osobních, nákladních vozidel a souprav před zaížením v pásech T0s a T-5s za období od 01.06.17 00:00 do 30.06.17 23:59



STATISTIKA ZMĚN RYCHLOSTÍ VOZIDEL PŘED ZAŘÍZENÍM

Statistika pouze odráží změny rychlosti před zařízením (zjistíme jak vozidla brzdí i zrychlují před zařízením). Do statistiky jsou započtena pouze vozidla, která překročila povolený limit rychlosti kdykoliv před (tj. v úseku T-5s až T 0s) zařízením.

Limit rychlosti 50 km/h**CHOVÁNÍ VOZIDEL PŘEKROUJÍCÍ POVOLENOU RYCHLOST PŘED ZAŘÍZENÍM****98.2% tj. 14621** vozidel překročí pov. rychlost v úseku T-5 s před zař. z celkového počtu **14891****77.1% tj. 11479** vozidel překročí pov. rychlost v úseku T 0 s, tj. došlo ke snížení o **21.1% tj. 3142****63.5% tj. 9453** vozidel nemají žádnou a nebo minimální změnu rychlosti (do 2 km/h) před zařízením**34.1% tj. 5078** vozidel před zařízením zpomalí v průměru o **2.5 km/h****2.4% tj. 360** vozidel před zařízením zrychlí v průměru o **7.1 km/h**

ZMĚNA RYCHLOSTI [km/h]	ZPOMALENÍ		ZRYCHLENÍ	
	počet	[%]	počet	[%]
0 až 1.9	9228	62.0	225	1.5
2 až 5.9	4951	33.2	217	1.5
6 až 9.9	109	0.7	71	0.5
10 až 14.9	13	0.1	32	0.2
15 až 19.9	4	0.0	14	0.1
20 až 24.9	0	0.0	4	0.0
25 až 29.9	1	0.0	13	0.1
30 až 34.9	0	0.0	3	0.0
35 a více	0	0.0	6	0.0

VÝKLAD STATISTIKY:

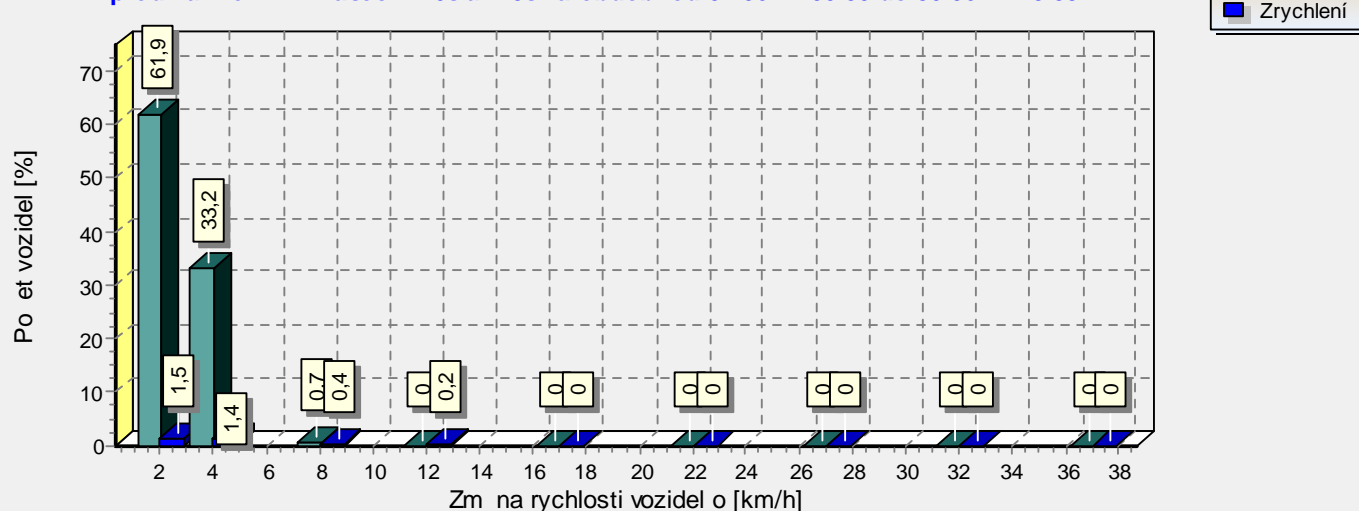
Statistika zobrazuje změny rychlosti před zařízením, jinými slovy zjistíme jak moc vozidla brzdí i zrychlují. Nejistíme se z jaké povodní rychlosti zpomalují i zrychlují, zjistíme se jen velikost změny rychlosti. Z grafu je možné také vyčíst jaký počet vozidel zrychluje před zařízením.

U semaforu k tomuto jevu dochází v důsledku toho, že řidič ještě chce stihnout přejezd na zelenou. Limit pov. rychlosti semaforu bývá vyšší cca o 5 km/h tudíž umožňuje přejezd vozidel lehce překračující rychlost.

U ukazatele rychlosti, to je způsobeno tím, že řidič jedoucí pomaleji než je pov. rychlost, zjistí tuto skutečnost, a proto zrychluje na povolený limit. Často zrychluje i lehce nad povolený limit a je tedy zahrnut do statistiky vozidel překračující pov. rychlost.

0.7% tj. 109 vozidel zpomalí před ukazatelem v rozmezí rychlosti **6 až 9.9 km/h**.**0.5% tj. 71** vozidel zrychlí před ukazatelem v rozmezí rychlosti **6 až 9.9 km/h**.

Graf velikosti změny rychlosti osobních, nákladních vozidel a souprav před zařízením v úsecích T 0s a T-5s za období od 01.06.17 00:00 do 30.06.17 23:59



Lokalita: **Ruda 2**Perioda: **1.7.2017 0:00 - 31.7.2017 23:59**
**STATISTIKA
PO TU VOZIDEL**
MALÁ VELKÁ CELKEM

**STATISTIKA P EKRO ENÍ
POVOLENÉ RYCHLOSTI
50 km/h**

ve sm ru k m ícímu za ízení

v protism ru od m . za ízení

v obou sm rech

57310	6398	63708
60691	9349	70040
118001	15747	133748

23.1%	14701 vozidel p ekro ilo rychlost
x	x vozidel p ekro ilo rychlost
x	x vozidel p ekro ilo rychlost

STATISTIKA PO TU VOZIDEL A KATEGORIÍCH PO DNECH

DEN V TÝDNU A DATUM	PO ET VOZIDEL VE SM RU				PO ET VOZIDEL V PROTISM RU				VOZIDEL CELKEM
	osobní	dodávky	nákladní	souprava	osobní	dodávky	nákladní	souprava	
So 1. 7. 2017	1608	23	36	13	1616	82	102	54	3534
Ne 2. 7. 2017	1066	16	17	10	1277	50	48	18	2502
Po 3. 7. 2017	2498	104	316	243	1565	169	185	85	5165
Út 4. 7. 2017	2594	133	234	137	1825	209	215	103	5450
St 5. 7. 2017	1157	39	55	8	1314	86	134	40	2833
čt 6. 7. 2017	1122	14	19	13	1252	59	68	33	2580
Pá 7. 7. 2017	1467	55	94	46	1574	140	187	62	3625
So 8. 7. 2017	1247	20	18	7	1474	50	63	22	2901
Ne 9. 7. 2017	3815	53	45	37	1478	42	46	21	5537
Po 10. 7. 2017	2024	117	225	172	1542	134	185	103	4502
Út 11. 7. 2017	1590	76	158	91	1737	202	229	96	4179
St 12. 7. 2017	1781	83	156	64	1927	224	256	143	4634
čt 13. 7. 2017	1649	69	161	79	2104	272	284	131	4749
Pá 14. 7. 2017	1857	88	125	60	1920	233	276	149	4708
So 15. 7. 2017	1436	14	22	5	1458	103	94	30	3162
Ne 16. 7. 2017	1213	18	17	10	1492	62	56	30	2898
Po 17. 7. 2017	2033	95	273	153	2819	390	451	218	6432
Út 18. 7. 2017	1819	77	227	103	3837	493	672	352	7580
St 19. 7. 2017	2158	93	261	146	1988	207	313	185	5351
čt 20. 7. 2017	1803	83	169	103	1931	178	310	161	4738
Pá 21. 7. 2017	1841	70	98	77	2028	246	241	121	4722
So 22. 7. 2017	1551	26	22	17	2647	128	144	85	4620
Ne 23. 7. 2017	1358	22	18	9	1571	66	69	27	3140
Po 24. 7. 2017	1585	71	146	82	1588	177	188	96	3933
Út 25. 7. 2017	1840	88	195	104	1580	208	254	117	4386
St 26. 7. 2017	1573	82	135	67	1651	236	298	129	4171
čt 27. 7. 2017	1691	70	151	67	1790	200	258	96	4323
Pá 28. 7. 2017	1788	64	89	49	1868	220	286	148	4512
So 29. 7. 2017	1811	24	64	7	1650	112	136	76	3880
Ne 30. 7. 2017	1218	7	18	10	1450	46	52	35	2836
Po 31. 7. 2017	3191	132	468	377	1561	153	189	94	6165

P epotená vozidla:

1x - osobní vozidlo

2x - nákladní vozidlo

3x - nákladní souprava

2 osobní = 1 nákladní vozidlo

Statistika odráží rychlost vozidel ve dvou rychlostních pásích T0 a T5 před zaížením. Do statistiky jsou zahrnuta všechna vozidla (p ekra ující i nep ekra ující rychlost).

as T0 - vozidlo se nachází v blízkosti detekce před zaížením (cca do 10 m od zaížení)

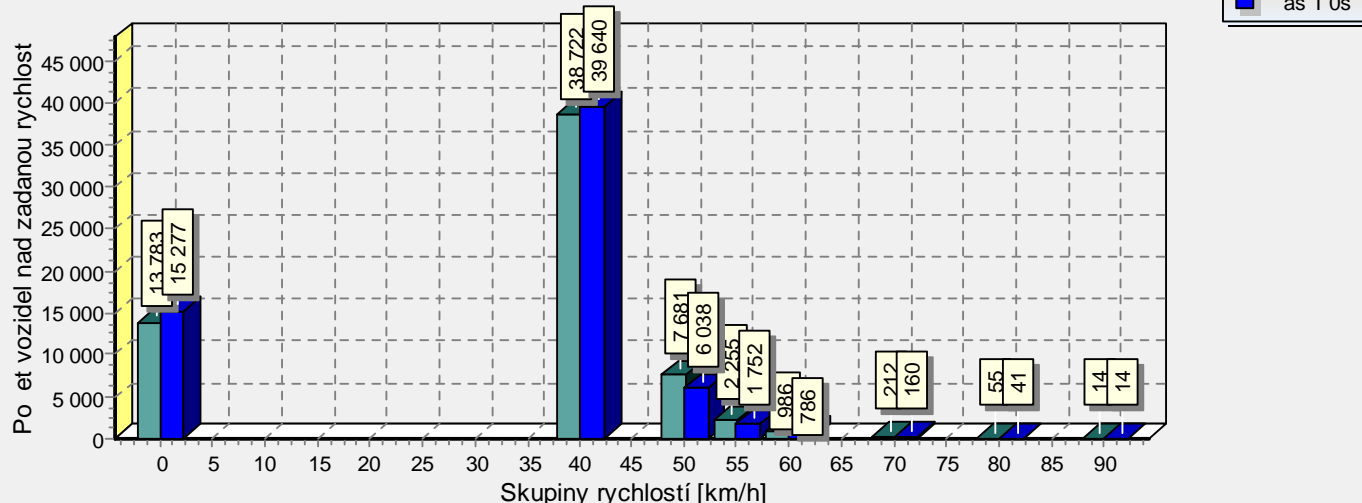
as T5 - vozidlo se nachází ve viditelné vzdálenosti před zaížením (cca 50 až 70 m od zaížení) a do blízkosti zaížení se dopraví přibližně za 5 sekund.

Celkový počet vozidel jedoucích ve směru k zaížení bez ohledu na jejich velikost je **63708**Celkový počet vozidel jedoucích ve směru k zaížení s ohledem na velikost (tzv. p epotená vozidla) je **73435**Průměrná rychlost vozidel jedoucích v jízdním pruhu je **44.2 km/h**Průměrný rozstup mezi vozidly je **41.8** sekund, což odpovídá vzdálenosti cca **512.8 m****TABULKA PO TU VOZIDEL V ZÁVISLOSTI NA RYCHLOSTI V PÁSECH T0 a T5**

RYCHLOST [km/h]	PO TY VOZIDEL		SNÍŽENÍ PO TU O	PO ET VOZIDEL [%]		RELATIVNÍ ZMENA [%]
	5 s před za íz.	0 s před za íz.		5 s před za íz.	0 s před za íz.	
0 až 40	13783	15277	-1494	21.6	24.0	10.8
40.1 až 50	38722	39640	-918	60.8	62.2	2.4
50.1 až 55	7681	6038	1643	12.1	9.5	-21.4
55.1 až 60	2255	1752	503	3.5	2.8	-22.3
60.1 až 70	986	786	200	1.5	1.2	-20.3
70.1 až 80	212	160	52	0.3	0.3	-24.5
80.1 až 90	55	41	14	0.1	0.1	-25.5
90.1 a více	14	14	0	0.0	0.0	0.0

VÝKLAD STATISTIKY:Ve vzdálenosti cca 70 m (v pásech T-5s) před zaížením jelo v rozmezí rychlostí **60.1 až 70 km/h 986 vozidel.**Ve vzdálenosti cca 10 m (v pásech T0s) před zaížením jelo v rozmezí rychlostí **60.1 až 70 km/h 786 vozidel.**Celkem zpomalilo před zaížením v rozmezí rychlostí **60.1 až 70 km/h 200 vozidel, tj. snížení o 20.3 %**

Graf rychlosti osobních, nákladních vozidel a souprav před zaížením v pásech T0s a T-5s za období od 01.07.17 00:00 do 31.07.17 23:59



STATISTIKA ZMĚN RYCHLOSTÍ VOZIDEL PŘED ZÁŘEZENÍM

Statistika pouze odráží změny rychlosti před zářezem (zjistíme jak vozidla brzdí i zrychlují před zářezem). Do statistiky jsou započtena pouze vozidla, která překročila povolený limit rychlosti kdykoliv před (tj. v úseku T-5s až T 0s) zářezem.

Limit rychlosti 50 km/h**CHOVÁNÍ VOZIDEL PŘEKROUJÍCÍ POVOLENOU RYCHLOST PŘED ZÁŘEZENÍM****98.3% tj. 14453** vozidel překročí pov. rychlost v úseku T-5 s před zářezem z celkového počtu **14701****77.8% tj. 11433** vozidel překročí pov. rychlost v úseku T 0 s, tj. došlo ke snížení o **20.5% tj. 3020****68.7% tj. 10102** vozidel nemají žádnou a nebo minimální změnu rychlosti (do 2 km/h) před zářezem**29.1% tj. 4280** vozidel před zářezem zpomalí v průměru o **2.4 km/h****2.2% tj. 319** vozidel před zářezem zrychlí v průměru o **7.5 km/h**

ZMĚNA RYCHLOSTI [km/h]	ZPOMALENÍ		ZRYCHLENÍ	
	počet	[%]	počet	[%]
0 až 1.9	9908	67.4	194	1.3
2 až 5.9	4183	28.5	199	1.4
6 až 9.9	83	0.6	52	0.4
10 až 14.9	14	0.1	30	0.2
15 až 19.9	0	0.0	9	0.1
20 až 24.9	0	0.0	6	0.0
25 až 29.9	0	0.0	8	0.1
30 až 34.9	0	0.0	5	0.0
35 a více	0	0.0	10	0.1

VÝKLAD STATISTIKY:

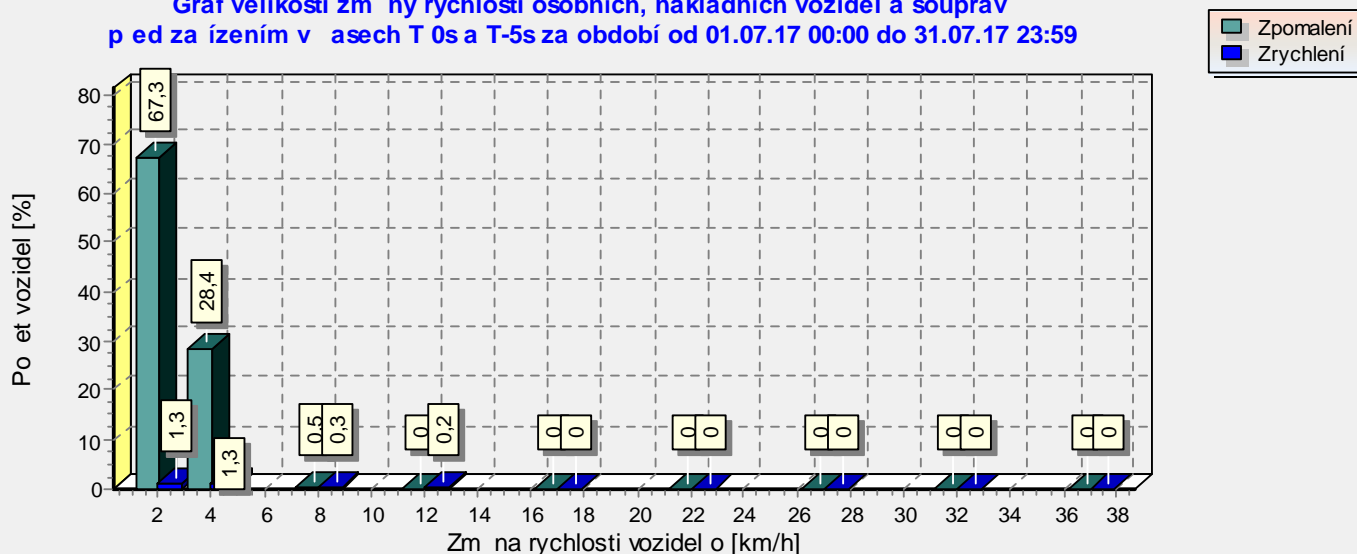
Statistika zobrazuje změny rychlosti před zářezem, jinými slovy zjistíme jak moc vozidla brzdí i zrychlují. Nejistíme se z jaké povodní rychlosti zpomalují i zrychlují, zjistíme se jen velikost změny rychlosti. Z grafu je možné také vyčíst jaký počet vozidel zrychluje před zářezem.

U semaforu k tomuto jevu dochází v důsledku toho, že řidič ještě chce stihnout přejet na zelenou. Limit pov. rychlosti semaforu bývá vyšší cca o 5 km/h tudíž umožňuje přejet vozidel lehce překročících rychlost.

U ukazatele rychlosti, to je způsobeno tím, že řidič jedoucí pomaleji než je pov. rychlost, zjistí tuto skutečnost, a proto zrychluje na povolený limit. Proto zrychluje i lehce nad povolený limit a je tedy zahrnut do statistiky vozidel překročících pov. rychlost.

0.6% tj. 83 vozidel zpomalí před ukazatelem v rozmezí rychlosti **6 až 9.9 km/h**.**0.4% tj. 52** vozidel zrychlí před ukazatelem v rozmezí rychlosti **6 až 9.9 km/h**.

Graf velikosti změny rychlosti osobních, nákladních vozidel a souprav před zářezem v úsecích T 0s a T-5s za období od 01.07.17 00:00 do 31.07.17 23:59



P epotená vozidla:

1x - osobní vozidlo

2x - nákladní vozidlo

3x - nákladní souprava

2 osobní = 1 nákladní vozidlo

Statistika odráží rychlost vozidel ve dvou různých úsecích T0 a T5 před začátkem. Do statistiky jsou zahrnuta všechna vozidla (p ekra ující i nep ekra ující rychlost).

úsek T0 - vozidlo se nachází v blízkosti detekce před začátkem (cca do 10 m od začátku)

úsek T5 - vozidlo se nachází ve viditelné vzdálenosti před začátkem (cca 50 až 70 m od začátku) a do blízkosti začátku se dopraví přibližně za 5 sekund.

Celkový počet vozidel jedoucích ve směru k začátku bez ohledu na jejich velikost je **43747**

Celkový počet vozidel jedoucích ve směru k začátku s ohledem na velikost (tzv. p epotená vozidla) je **54503**

Průměrná rychlost vozidel jedoucích v jízdním pruhu je **44.5 km/h**

Průměrný rozestup mezi vozidly je **27.2** sekund, což odpovídá vzdálenosti cca **336.7 m**

TABULKA POČTU VOZIDEL V ZÁVISLOSTI NA RYCHLOSTI V ÚSEK T0 a T5

RYCHLOST [km/h]	POČTY VOZIDEL		SNÍŽENÍ POČTO	POČET VOZIDEL [%]		RELATIVNÍ ZMĚNA [%]
	5 s před zač.	0 s před zač.		5 s před zač.	0 s před zač.	
0 až 40	8700	9804	-1104	19.9	22.4	12.7
40.1 až 50	26768	27327	-559	61.2	62.5	2.1
50.1 až 55	5597	4537	1060	12.8	10.4	-18.9
55.1 až 60	1766	1357	409	4.0	3.1	-23.2
60.1 až 70	763	594	169	1.7	1.4	-22.1
70.1 až 80	111	88	23	0.3	0.2	-20.7
80.1 až 90	34	27	7	0.1	0.1	-20.6
90.1 a více	8	13	-5	0.0	0.0	62.5

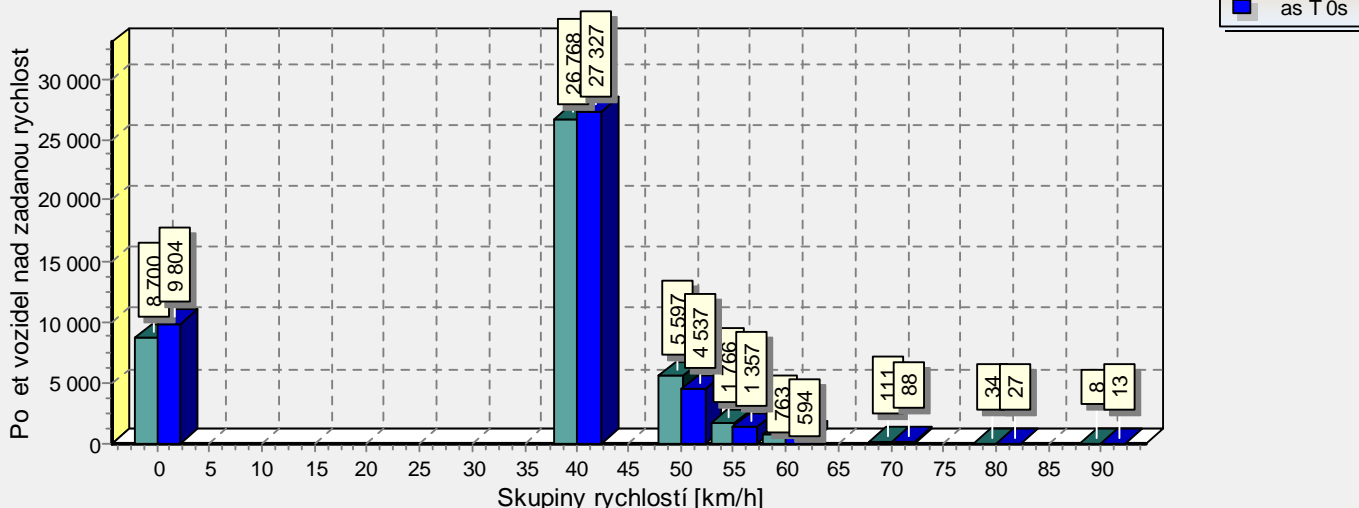
VÝKLAD STATISTIKY:

Ve vzdálenosti cca 70 m (úsek T-5s) před začátkem jelo v rozmezí rychlosti **60.1 až 70 km/h 763 vozidel.**

Ve vzdálenosti cca 10 m (úsek T0s) před začátkem jelo v rozmezí rychlosti **60.1 až 70 km/h 594 vozidel.**

Celkem zpomalilo před začátkem v rozmezí rychlosti **60.1 až 70 km/h 169 vozidel, tj. snížení o 22.1 %**

Graf rychlosti osobních, nákladních vozidel a souprav před začátkem v úsecích T0s a T-5s za období od 01.08.17 00:00 do 15.08.17 23:59



STATISTIKA ZMĚN RYCHLOSTÍ VOZIDEL PŘED ZAŘÍZENÍM

Statistika pouze odráží změny rychlosti před zařazením (zjistíme jak vozidla brzdí i zrychlují před zařazením). Do statistiky jsou započtena pouze vozidla, která překročila povolený limit rychlosti kdykoliv před (tj. v úseku T-5s až T 0s) zařazením.

Limit rychlosti 50 km/h**CHOVÁNÍ VOZIDEL PŘEKROUJÍCÍ POVOLENOU RYCHLOST PŘED ZAŘÍZENÍM****97.1% tj. 10429** vozidel překročí pov. rychlost v úseku T-5 s před zař. z celkového počtu **10741****78.4% tj. 8423** vozidel překročí pov. rychlost v úseku T 0 s, tj. došlo ke snížení o **18.7% tj. 2006****62.2% tj. 6681** vozidel nemají žádnou a nebo minimální změnu rychlosti (do 2 km/h) před zařazením**33.9% tj. 3642** vozidel před zařazením zpomalí v průměru o **2.5 km/h****3.9% tj. 418** vozidel před zařazením zrychlí v průměru o **7.0 km/h**

ZMĚNA RYCHLOSTI [km/h]	ZPOMALENÍ		ZRYCHLENÍ	
	počet	[%]	počet	[%]
0 až 1.9	6472	60.3	209	1.9
2 až 5.9	3560	33.1	247	2.3
6 až 9.9	70	0.7	85	0.8
10 až 14.9	10	0.1	44	0.4
15 až 19.9	1	0.0	16	0.1
20 až 24.9	0	0.0	3	0.0
25 až 29.9	1	0.0	13	0.1
30 až 34.9	0	0.0	2	0.0
35 a více	0	0.0	8	0.1

VÝKLAD STATISTIKY:

Statistika zobrazuje změny rychlosti před zařazením, jinými slovy zjistíme jak moc vozidla brzdí i zrychlují. Nezjistíme se z jaké povodní rychlosti zpomalují i zrychlují, zjistíme se jen velikost změny rychlosti. Z grafu je možné také vyčíst jaký počet vozidel zrychluje před zařazením.

U semaforu k tomuto jevu dochází v důsledku toho, že řidič ještě chce stihnout přejet na zelenou. Limit pov. rychlosti semaforu bývá vyšší cca o 5 km/h tudíž umožňuje přejet vozidel lehce překračující rychlost.

U ukazatele rychlosti, to je způsobeno tím, že řidič jedoucí pomaleji než je pov. rychlost, zjistí tuto skutečnost, a proto zrychluje na povolený limit. Proto zrychluje i lehce nad povolený limit a je tedy zahrnut do statistiky vozidel překračující pov. rychlost.

0.7% tj. 70 vozidel zpomalí před ukazatelem v rozmezí rychlosti **6 až 9.9 km/h**.**0.8% tj. 85** vozidel zrychlí před ukazatelem v rozmezí rychlosti **6 až 9.9 km/h**.